

Úvod

Vítejte v části školení o Požární ochraně (PO).

Tato část školení je zaměřena na konkrétní podmínky Filozofické fakulty (FF MU).



Základní právní a ostatní předpisy k zajištění PO

Oblast PO je upravena nejen právními předpisy, ale i ostatními předpisy, mezi které patří také interní předpisy MU a FF MU.

Jedná se o důležité dokumenty, prosím, prostudujte si je pečlivě!

- [Směrnice rektora č 4 2005 Organizace zabezpečení požární ochrany na MU](#)
- [Stanovení organizace zabezpečení požární ochrany na FF](#)
- [Požární poplachové směrnice](#)
- [Požární evakuační plán](#)

Všechny tyto dokumenty a mnohé další najdete na dokumentovém serveru v [Informačním systému MU](#) (IS MU). Doporučení – uložte si tento odkaz do oblíbených.

Mimořádné události – požár, výbuch

Při hlášení požáru či výbuchu postupujte podle [Požární poplachové směrnice](#)

Tyto směrnice jsou vyvěšeny také na chodbách.

Vzory Požárních poplachových směrnic

MASARYKOVA UNIVERZITA - FILOZOFICKÁ FAKULTA
ARNA NOVÁKA 1, 602 00 Brno

POŽÁRNÍ POPLACHOVÉ SMĚRNICE

Každý, kdo zpozoruje požár, je povinen:

- » Provést nutná opatření pro záchranu ohrožených osob.
- » Je-li to možné, požár uhasit, nebo provést nutná opatření k zamezení jeho šíření.
- » Nestačí-li na to vlastními silami nebo dostupnými prostředky, je povinen vyhlásit požární poplach, uvědomit o požáru osoby v jeho okolí.

POŽÁRNÍ POPLACH SE VYHLAŠUJE :

A) AUTOMATICKY ČIDLEM ELEKTRICKÉ POŽÁRNÍ SIGNALIZACE,
B) POUŽITÍM TÍŠŇOVÉHO TLAČÍTKA EPS,
C) VOLÁNÍM „HORÍ! – HORÍ!“.

» Neodkladně ohlásit zjištěný požár nebo zabezpečit jeho ohlášení na:
» ohlašovací požáru – telefonicky nebo osobně

OHLAŠOVNA POŽÁRU JE NA VRÁTNICI ☎ 1510 nebo 549 491 510

» případně ohlásit na

**TÍŠŇOVOU LINKU HASIČŮ ☎ 150/0150/
nebo EMERGENCY CALL ☎ 112/0112/
a sdělit: kde hoří – co hoří – kdo volá – odkud volá**

Nikdy nezapomínejte jako první, vyčkejte na případné upřesňující dotazy operátora.
Evakuace se řídí evak. plánem. Všechny osoby se shromáždí v určeném prostoru a vyčkají dalších pokynů.
Do příjezdu jednotky požární ochrany hasební a záchranné práce řídí vedoucí pracoviště a velitel požární hlídky.
Po příjezdu hasičů se všichni řídí pokyny velitele zásahu. Na výzvu velitele zásahu, velitele jednotky požární ochrany je každý povinen poskytnout osobní pomoc a věcnou pomoc.

DŮLEŽITÁ TELEFONNÍ ČÍSLA: TÍŠŇOVÉ LINKY

 ☎ 150 HASIČI	 ☎ 155 ZDRAVOTNICKÁ ZÁCHRANNÁ SLUŽBA	 ☎ 158 POLICIE ČR	 ☎ 156 MĚSTSKÁ POLICIE BRNO	 ☎ 112 JEDNOTNÉ EVROPSKÉ ČÍSLO TÍŠŇOVÉHO VOLÁNÍ
--	---	---	--	--

DŮLEŽITÁ TELEFONNÍ ČÍSLA: POHOTOVOSTNÍ A PORUCHOVÉ SLUŽBY

1239 FLYN	543 212 537 VODA	800 225 577 ELEKTRICKÝ PROUD	549 492 222 KŘ. PO a BOZP RMU
---------------------	----------------------------	--	---

Zpracoval: Ing. Dragoslav Tošič
obdobně zpracováno v PČ

Schválil: prof. PhDr. Milan Pol, CSc.
děkan fakulty

22.11.2016

MASARYKOVA UNIVERZITA
Filozofická fakulta, Arna Nováka 1, 602 00 Brno

POŽÁRNÍ POPLACHOVÉ SMĚRNICE

pro objekt Gorkého 7

Při vzniku požáru je nutno provést všechna opatření k rychlému zásahu pro lokalizaci a likvidaci požáru a ohlášení požáru. Osoba, která zpozoruje požár, je povinna sama nebo za pomoci jiných uhasit požár hasicími přístroji nebo jinými vhodnými prostředky a na ohlašovací požáru ohlásit nebo zabezpečit ohlášení požáru.

OHLAŠOVNA POŽÁRŮ JE NA VRÁTNICI, TEL. LINKA: 1512

Způsob ohlášení požáru: telefonicky nebo osobně na ohlašovací požáru.

Při telefonickém hlášení požáru oznámí volající své jméno a telefonní číslo, odkud telefonuje, kde hoří a co hoří.

Ohlašovna požárů ohlásí požár na:

OPERAČNÍ STŘEDISKO HASIČSKÉHO ZÁCHRANNÉHO SBORU KRAJE, TEL.: 150

Požární poplach se vyhláší voláním „HORÍ! – HORÍ!“

Evakuaci osob budou zajišťovat vedoucí jednotlivých kateder a vyučující. Členové preventivní požární hlídky vykonávají hasební práce a pomáhají při evakuaci osob. Zaměstnanci, studenti a ostatní osoby, které se v době požáru nacházejí v objektu, jsou po vyhlášení evakuace povinni opustit objekt nejbližším únikovým východem.

Důležitá telefonní čísla:

HLÁŠENÍ POŽÁRŮ HZS KRAJE	150	ELEKTRÁRNA	800 225 577
ZÁCHRANNÁ SLUŽBA	155	VODÁRNA	543 212 537
POLICIE	158	PLYNÁRNA	1239
INTEGROVANÝ ZÁCHRANNÝ SYSTÉM	112		

20.9.2014

Schválil: prof. PhDr. Milan Pol, CSc.
děkan fakulty

Mgr. Dejan Tošič, technik požární ochrany, č. osvědčení Z-TPO-60/2004, mobil: 775 989 127

Mimořádné události – požár, výbuch

Každý, kdo zpozoruje požár, je povinen:

1. Provést nutná opatření pro záchranu ohrožených osob.
2. Je-li to možné, požár uhasit nebo provést nutná opatření k zamezení jeho šíření (např. odstraněním hořlavých látek apod.).
3. Nestačí-li na to vlastními silami nebo dostupnými prostředky, je povinen **vyhlásit požární poplach** a uvědomit o požáru osoby v jeho okolí.
4. Neprodleně ohlásit zjištěný požár nebo zabezpečit jeho ohlášení na ohlašovnu požáru:

OHLAŠOVNA POŽÁRU v areálu na ulici Arna Nováka 1 se nachází na vrátnici budovy D, kl. 1510 (tel.: 549 491 510)

OHLAŠOVNA POŽÁRU na ulici Joštova 13 se nachází na vrátnici budovy Komenského nám. 2, tel.: 549 491 310

OHLAŠOVNA POŽÁRU na ulicích Gorkého 7 a Jaselská 18 se nachází na vrátnici budovy Gorkého 7, kl. 1512 nebo tel.: 549 491 512

OHLAŠOVNA POŽÁRU na ulici Veverí 26/28 se nachází na vrátnici budovy Veverí 28, kl. 1514 nebo tel.: 549 491 514 a mobil: 733 735 425

BUDOVA na Janáčkově nám. 2a – požár se hlásí telefonicky na tísňovou linku hasičů, tel. č. 150 (0 150) nebo na IZS, tel. č. 112 (0 112)

Ohlašovna požáru je označena tabulkou s nápisem „Ohlašovna požáru“:



Vyhlášení požárního poplachu

Požární poplach se dá vyhlásit třemi způsoby:

- Automaticky, čidlem EPS



- Ručním hlásičem požáru.



- Voláním HOŘÍ – HOŘÍ!



Evakuace

- Po vyhlášení evakuace **v klidu** opusťte objekt nejkratší možnou cestou, pomáhejte přitom osobám se sníženou pohyblivostí.

- Únikové cesty** jsou označeny zelenou tabulkou s bílým piktoogramem. Například:



- Do příjezdu jednotky požární ochrany řídí evakuaci **preventivní požární hlídka, vedoucí pracoviště** nebo jeho zástupce.

- Při evakuaci můžete používat dva evakuační výtahy!**
Evakuační výtahy jsou instalovány pouze v budovách **A** a **B2** (viz str.9) a jsou označeny tabulkou s nápisem:



Ostatní výtahy neslouží k evakuaci a jsou označeny tabulkou s nápisem:



- Po opuštění budovy se shromažďete na **shromaždišti**.

- Shromaždiště v areálu na ulici Arna Nováka 1 se nachází na dvoře areálu**

- Shromaždiště objektu na ulici Joštova 13 se nachází na chodníku na ulici Joštova**

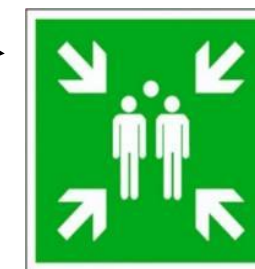
- Shromaždiště objektu na ulicích Gorkého 7 a Jaselská 18 se nachází na ulici Gorkého**

- Shromaždiště objektu na ulici Veverí 26/28 se nachází na ulici Veverí**

- Shromaždiště objektu na Janáčkově nám. 2a se nachází v parku před budovou**

- Je nezbytné se zaevidovat, aby po vás záchranáři nemuseli zbytečně pátrat.

- Po příjezdu hasičů se všichni řídí pokyny velitele zásahu. Požární evakuační plán upravuje postup při evakuaci osob po určených únikových cestách z objektu zasaženého nebo ohroženého požárem.



Shromaždiště

Evakuační plán

Při evakuaci postupujte podle [Požárního evakuačního plánu](#).

Evakuační plány jsou vyvěšeny také na chodbách.

Vzory Evakuačních plánů

MASARYKOVA UNIVERZITA – FILOZOFICKÁ FAKULTA
ARNE NOVÁKA 1, 602 00 BRNO

Budova B2

POŽÁRNÍ EVAKUAČNÍ PLÁN – 2.PP

Úpravuje postup při evakuaci osob a materiálu z objektů zasažených nebo ohrožených požárem, popř. při jiné mimořádné události. Evakuace bude probíhat současně pro všechny prostory a vyskytující se osoby.

Evakuaci organizuje tajemník fakulty nebo vedoucí správy budov nebo vedoucí ústavu či jeho zástupce anebo pracovník sekretariátu v součinnosti se členy preventivní požární hlídky. Evakuace bude řízena z prostoru vstřípce areálu prostřednictvím domácího rozhlasu. Evakuace bude prováděna za pomoci všech přítomných zaměstnanců Masarykovy univerzity – Filozofické fakulty.

Evakuace bude vyhlášena ústním voláním „HOŘÍ“ a akustickým signálem od domácího rozhlasu.

Při evakuaci budou využity veškeré dostupné (označené) únikové cesty a únikové (nouzové) východy vedoucí na volné prostranství (viz grafická část). Evakuace je prováděna nechráněnými únikovými cestami vedoucími přímo na volné prostranství nebo ústícími do chráněných únikových cest. V objektu je instalováno nouzové osvětlení únikových cest, dále odvětrání chráněných únikových cest. Při evakuaci lze využít evakuačních výtahů.

Evakuované osoby, se svými osobními věcmi, se budou shromažďovat ve dvoře areálu. Kontrolu počtu evakuovaných osob bude provádět tajemník nebo jím pověřená osoba.

První pomoc evakuovaným osobám poskytnou zaměstnanci proškolení a pověřeni pro její poskytování. Podle potřeby zajistí přivolání rychlé záchrané služby.

Evakuace materiálu se nebude provádět.

Zpracoval: Ing. Zdeněk Ondra – OZO, č. osv. Š-OZO/58/2009 Datum zpracování: 01.12.2014 Schválil: děkan MJ - FF Č. výkresu: 99321-010/01

LEGENDA

- Úniková cesta
- Únikový východ
- Shromazdiště osob
- Přenosný hasičský přístroj
- Tlačítkový hlásič požáru
- Evakuační výtah

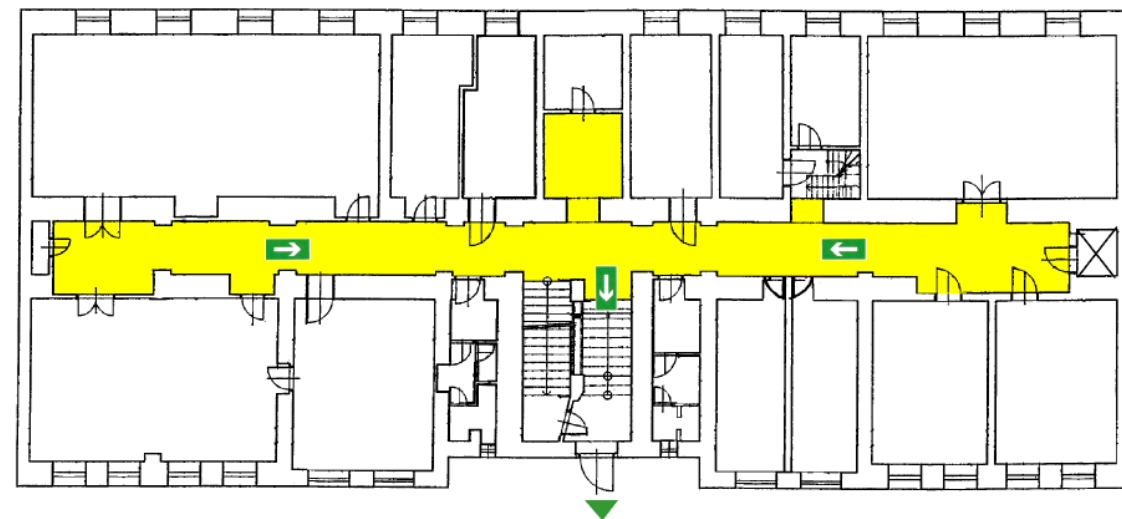
PŘEHLEDOVÝ PLÁN

Areál Nováka
Gorkého

Jste zde

POŽÁRNÍ EVAKUAČNÍ PLÁN 1.PP

Gorkého 7



8.2.2018

Schválil: prof. PhDr. Milan Pol, CSc.
děkan fakulty

Ing. Dragoslav Tošič, osoba odborně způsobilá v požární ochraně, č. osvědčení Š - 330/95



Evakuace

Evakuační výtahy

Evakuační výtah se ovládá pomocí **speciálního klíče**, který je umístěn v **krabičce** naproti vstupu do evakuačního výtahu v 1.NP v budovách A a B2 (viz foto).



Budova A



Evakuační výtahy jsou určeny především pro evakuaci osob neschopných samostatného pohybu a osob se sníženou schopností pohybu a orientace.



Budova B2

Požární dveře



- **Požární dveře omezují šíření tepla a kouře** mezi jednotlivými požárními úseky a výrazně tak zvyšují požární bezpečnost staveb.
- **Požární dveře** jsou dveře opatřené samozavíračem a zpěňovací páskou, nesmí být ničím zajišťovány v trvale otevřené poloze ani nesmí být jinak bráněno jejich automatickému uzavření po průchodu těmito dveřmi.
- Požární dveře mohou být jednokřídlé nebo dvoukřídlé, dřevěné, prosklené nebo ocelové.

Požární dveře musí být zavřené a funkční - **závada**

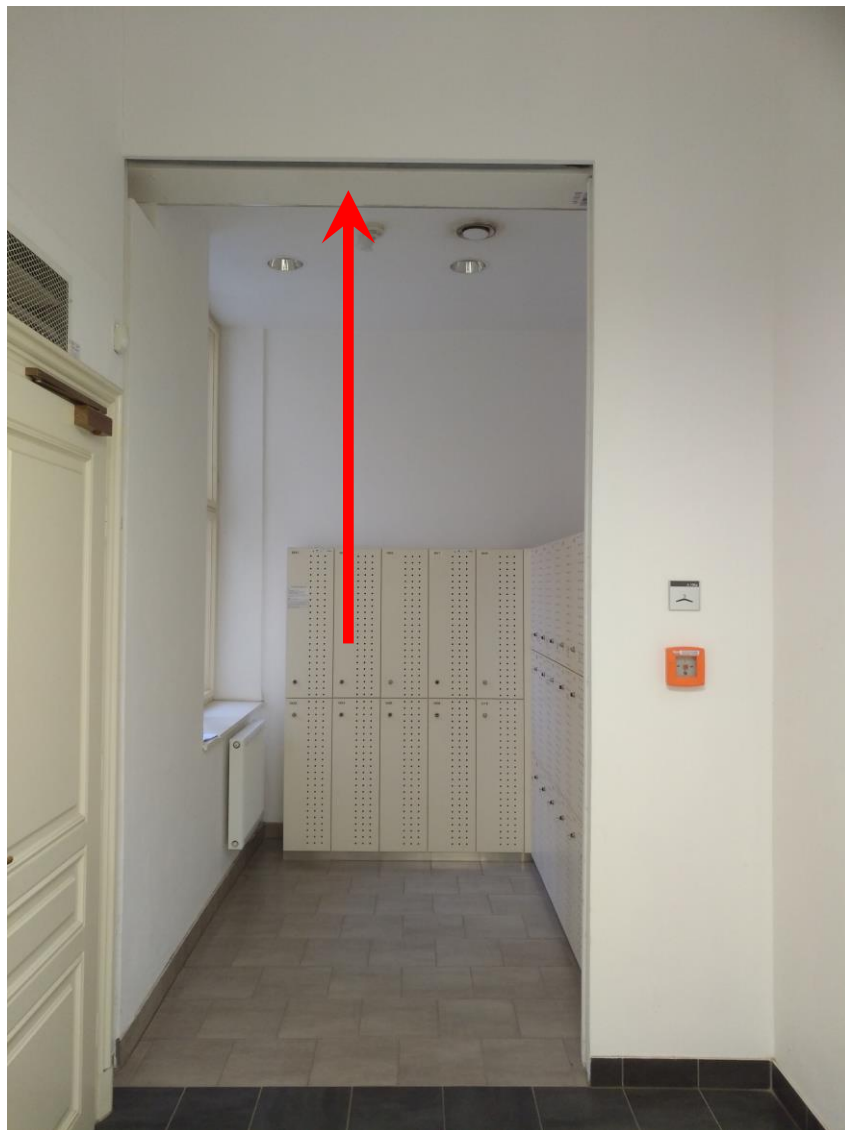


- **Otevřené nebo poškozené požární dveře** mohou v případě požáru ohrozit životy velkého množství osob, zejména v důsledku rozšíření kouře do chráněných únikových cest.
- Požární dveře se nesmí podkládat klínkem ani jinou zábranou. Samozavírače musí být funkční a nesmí být vyřazeny z provozu vyháknutím nebo úplným odstraněním.
- **Z tohoto důvodu je nutné, aby všechny požární dveře byly zavřené, funkční a aby nebyla omezena nebo ohrožena evakuace osob.**
- Požární dveře mohou plnit svou funkci pouze v případě, že jsou v řádném technickém stavu.

Otevřené požární dveře - Zakouřený prostor únikové cesty



Požární roleta



- **Požární roleta** je druh požárního uzávěru, který slouží k oddělení dvou požárních úseků (dvou prostorů – v tomto případě šatny a chráněné únikové cesty), je z nehořlavé textilie a v případě požáru zabraňuje jeho šíření.
- Požární roleta je v běžných podmínkách vytažena (není vidět – viz foto) a spouští se pouze v případě požáru a to automaticky, od systému elektrické požární signalizace.
- **Požární rolety** jsou instalovány pouze **v budově A** (šatny/chodba) **a v budově B2** (evakuační výtah/chodba)

Možné příčiny vzniku požáru:

- závady na elektroinstalaci (zkrat, proudové přetížení) a následné vznícení izolace
- poškozené el. spotřebiče
- rychlovarná konvice
- kouření (odhozený nedopalek cigarety)
- úmyslné zapálení

Zásady při používání el. spotřebičů

- Při provozování el. spotřebičů je nutné řídit se návodem výrobce.
- Je zakázáno používání vlastních, neschválených a nevidovaných elektrických spotřebičů.
- Je zakázáno pokračovat v práci s elektrickým spotřebičem, u něhož došlo k vážné poruše jeho funkce.
- Je zakázáno používat el. spotřebiče s poškozeným elektrickým přívodem.
- Všechny spotřebiče, které nejsou používány, musí být vypnuty a odpojeny od sítě.
- Každá závada musí být nahlášena vedoucímu zaměstnanci.

Požárně bezpečnostní zařízení

V objektu fakulty se nachází tato požárně bezpečnostní zařízení a prostředky pro zjištění a zdolávání požáru:

Elektrická požární signalizace (EPS) - ústředna



Elektrická požární signalizace (EPS) je vyhrazené bezpečnostní zařízení, které pomocí požárních detektorů (viz str.15) a ručních hlásičů požáru (viz str.16) zajišťuje včasnou a rychlou signalizaci a lokalizaci požáru.

Signály z požárních detektorů a tlačítkových hlásičů přijímá ústředna EPS, která je **umístěna na vrátnici (ul.: Arna Nováka 1, budova D v 1.NP)**

Systém elektrické požární signalizace (EPS) je instalován v budovách: A, B1, B2, D, E, F a v budově na ulici Joštova 13.

Další součástí elektrické požární signalizace jsou **sirény** (v budovách E a F) a **systém domácího rozhlasu s nuceným poslechem** (v budovách A, B1, B2, C, D a Joštova 13). Rozhlas, sirény a výstražné (zábleskové) majáky slouží k signalizaci požárního poplachu.

EPS je napojena na pult centrální ochrany HZS.

V budovách na ulici Gorkého, Jaselská, Veverí a na Janáčkově náměstí **EPS není** – požární poplach se zde vyhláší voláním **Hoří – Hoří**.

Požárně bezpečnostní zařízení

V objektu fakulty se nachází tato požárně bezpečnostní zařízení a prostředky pro zjištění a zdolávání požáru:

- Automatické vyhlášení požárního poplachu
- Elektrická požární signalizace (požární detektory)



Požární detektory

Detekční část systému EPS sestává z požárních detektorů (někdy se jim říká hlásiče nebo čidla)

Požární detektory jsou umístěny na stropě v každé místnosti a reagují automaticky na výskyt kouře při vzniku požáru.

V případě vzniku požáru, detektory automaticky posílají do ústředny EPS signál o vzniku požáru a vyhláší poplach.

Požárně bezpečnostní zařízení –

V objektu fakulty se nachází tato požárně bezpečnostní zařízení a prostředky pro zjištění a zdolávání požáru:

- Ruční vyhlášení požárního poplachu
- Elektrická požární signalizace (ruční tlačítkové hlásiče požáru)



Ruční tlačítkové hlásiče požáru



**V PŘÍPADĚ POŽÁRU ROZBIJ
SKLO A STISKNI TLACÍTKO**

- Ruční tlačítkové hlásiče požáru slouží k rychlému vyhlášení požárního poplachu a jsou umístěny na únikových cestách nebo přímo u únikových východů.
- **Požární poplach se vyhláší rozbitím ochranného sklíčka a stisknutím tlačítka.**
- Po vyhlášení požárního poplachu (stisknutím tlačítka) následuje spouštění sirén nebo rozhlasu s nuceným poslechem, spouštění ventilátorů na CHÚC a uzavření požárních rolet (*šatny – v budově A + zadní dveře evakuačního výtahu v budově B2*).
- Po stisknutí tlačítka se požární poplach vyhláší ihned bez předpoplachu.

Požárně bezpečnostní zařízení –

V objektu fakulty se nachází tato požárně bezpečnostní zařízení a prostředky pro zjištění a zdolávání požáru:

Typy přenosných hasicích přístrojů



PRAŠKOVÝ HASÍCÍ PŘÍSTROJ

- **hasivo:** univerzální prášek
- **účinek:** dochází k poklesu energie potřebné k hoření a izoluje hořící předmět od okolního vzduchu
- **vhodný:** k hašení žhnoucích pevných látek - dřevo, papíry ve svazcích, textil, kapalně látky - benzín, olej, zemní plyn, zařízení pod elektrickým napětím do 1000 V
- **nevhodný:** k hašení mechanických zařízení, elektroniky a potravin



SNĚHOVÝ HASÍCÍ PŘÍSTROJ (CO2)

- **hasivo:** oxid uhličitý
- **účinek:** dusivý, ochlazuje hořící předmět vypuzuje okolní vzduch
- **vhodný:** k hašení kapalných látek, plyných látek, zařízení pod elektrickým napětím, přístrojů jemné mechaniky, potravin
- **nevhodný:** k hašení sypkých volně ložených hmot

Požárně bezpečnostní zařízení –

V objektu fakulty se nachází tato požárně bezpečnostní zařízení a prostředky pro zjištění a zdolávání požáru:

- Postup při hašení přenosným hasicím přístrojem



1. Hasicí přístroj sejmeme z držáku a přeneseme na místo požáru.
2. Hasicí přístroj postavíme na pevný povrch a hadici držíme levou rukou. Hadici z hasicího přístroje namíříme na ohnisko požáru.
3. Pravou rukou vytáhneme pojistku a stlačením vrchní páky aktivujeme výstup hasicího média.

Minimální doba trvání činnosti hasicího přístroje: cca 12 sekund



Požárně bezpečnostní zařízení –

V objektu fakulty se nachází tato požárně bezpečnostní zařízení a prostředky pro zjištění a zdolávání požáru:

- Nástěnný hydrantový systém D 25



Požární hydrant je nezávislý zdroj vody určený k hašení požáru.

Pozor, nesmí být použit pro hašení požáru elektrického zařízení – k tomuto účelu slouží sněhové nebo práškové hasicí přístroje.

Použití:

Po otevření skříně si ověříme, zda je proudnice uzavřena, otevřeme kulový ventil na přívodu (systém se zavodní). Z navijáku odvineme potřebnou délku hadice tak, aby hadice dosahovala až k místu požáru a otočením hlavy proudnice nastavíme požadovaný tvar proudu vody. Obsluhu zvládne jediná osoba díky tvarově stálé hadici navinuté na bubnu navijáku.

Požárně bezpečnostní zařízení –

V objektu fakulty se nachází tato požárně bezpečnostní zařízení a prostředky pro zjištění a zdolávání požáru:

Stabilní hasicí zařízení - Sprinklerový systém

sprinklerová hlavice



tepelná pojistka

Stabilní hasicí zařízení je samočinné požárně bezpečnostní zařízení, jehož úkolem je uhasit požár nebo alespoň dostat požár pod kontrolu.

Stabilní hasicí zařízení sestává z řady sprinklerových hlavic (viz foto) umístěných na stropě a spojených potrubím, které je zásobuje vodou.

Jak stabilní hasicí zařízení funguje:

V případě vzniku požáru dojde působením tepla ke zvýšení teploty tepelné pojistky sprinkleru (viz foto). Při dosažení určité teploty tato pojistka praskne a ze sprinkleru začne okamžitě vytékat voda (voda vytéká pouze z hlavic, které se následkem působení tepla otevřely). Ihned po zahájení hašení se spustí poplachové zařízení.

Stabilní hasicí zařízení je instalováno pouze v budově F (knihovna) a budově B2 (pouze v depozitáři v 2.PP a v knihovně v 5.NP a 6.NP).

Pozor na mechanické poškození sprinklerových hlavic při jakékoliv práci v blízkosti sprinklerových hlavic.

Požárně bezpečnostní zařízení –

V objektu fakulty se nachází tato požárně bezpečnostní zařízení a prostředky pro zjištění a zdolávání požáru:

Nouzové osvětlení



Nouzové osvětlení je systém svítidel, která usnadňují orientaci v prostoru v případě výpadku dodávky elektrické energie a zároveň umožňují bezpečně dokončit pracovní činnosti a bezpečně se dostat ven z budovy označenými únikovými cestami.

Požárně bezpečnostní značení

Označení směru úniku a evakuace osob	 
Evakuační výtah Neevakuační výtah	 
Shromaždiště	
Ohlašovna požáru	
Tlačítkový požární hlásič	
Hasicí přístroj / Hydrant	  
Zákaz kouření	

Označení el. rozvaděče	     
Zákaz vjezdu motorových vozidel na LPG	
Nepovolaným vstup zakázán	
Lékárnička	

Konec školení

Děkujeme za pozornost